

LINIEN-GLASGELÄNDER
SEITLICHE MONTAGE



MONTAGEANLEITUNG
M-43



Lesen Sie diese Anleitung vor dem Beginn der Montage sorgfältig durch, um Aufbaufehler zu vermeiden.

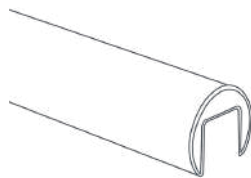
Bitte überprüfen Sie die Lieferung vor Beginn der Montage auf Vollständigkeit und einwandfreien Zustand. Bei Schäden, die während der Montage auftreten, können wir Ihnen keinen Garantieanspruch zugestehen.

LIEFERUMFANG

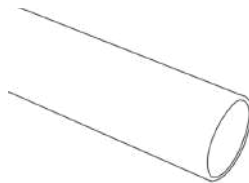
Haben Sie ein Geländer mit Glasfüllung bestellt, so beachten Sie bitte, dass Sie zunächst alle Bauteile, abgesehen von den Glasscheiben, geliefert bekommen. Nach Montage der Geländerpfosten schicken Sie uns bitte das ausgefüllte Formular zur Glasscheibenbestellung zu. Unser Team wird die Glasscheiben dann, entsprechend Ihrer Angaben, in Auftrag geben.



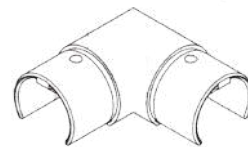
Geländerpfosten



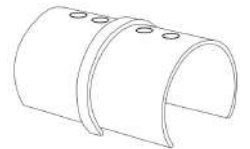
Glasleistenrohre



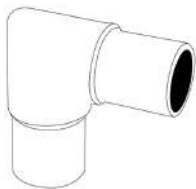
Handlaufrohre



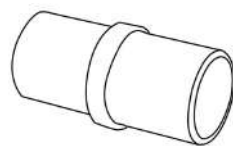
Eckverbinder für
Glasleistenrohre
(bei Geländern mit
Ecken)



Gerader Verbinder für
Glasleistenrohre
(bei mehreren Rohren)



Eckverbinder für
Handlaufrohre
(bei Geländern mit
Ecken)



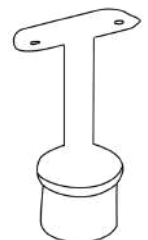
Gerader Verbinder für
Handlaufrohre
(bei mehreren Rohren)



Endkappen für
Glasleistenrohre



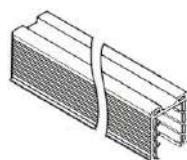
Endkappen



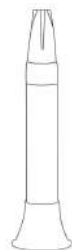
Rohrstützen



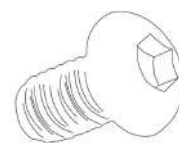
Halter für
Glasrahmenrohre



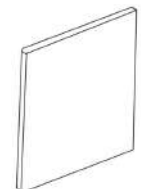
Gummiprofil für
Glasleistenrohr



Klebstoff



Linsenkopfschrauben



Glasscheibe(n)
(werden nach Maßfreigabe
geliefert)

BENÖTIGTE WERKZEUGE (NICHT IM LIEFERUMFANG ENTHALTEN)

Da wir keine Kenntnisse darüber haben, wie Ihre Baustelle genau aussieht bzw. wie Sie werkzeugtechnisch ausgerüstet sind, können wir Ihnen nur eine pauschale Liste der Werkzeuge/Hilfsmittel aufzeigen, welche Sie für die Montage Ihres neuen Geländers benötigen.



Bohrmaschine mit Bohrern
4,2 mm und
Gewindeschneider M5



Filzmarker



Schonhammer



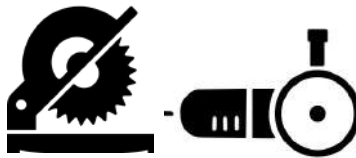
Richtschnur



Bodenbefestigungsmaterial



Maßband / Zollstock

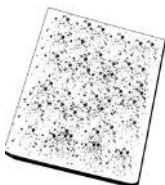


Säge oder Flex



Innensechskantschlüssel

optional:



Schleifvlies



Bohr- und Schneidöl

SICHERHEITSHINWEISE

Beim Zuschneiden des Edelstahls sollte stets eine Schutzbrille getragen werden!



Auch beim Bohren von Edelstahl sollten Sie eine Schutzbrille tragen. Um eine Verletzungsgefahr zu vermeiden, sollte jedoch auf Schutzhandschuhe verzichtet werden.



SÄGEN

Ggf. muss das Langmaterial vor Ort von Ihnen auf das passende Maß zugeschnitten werden. Falls Sie die passende Säge nicht besitzen, empfehlen wir, das Rohr oder die Profile mit einem Handwinkelschleifer zu trennen. Bei HUERO finden Sie dafür passende Trennscheiben sowie für die Nachbearbeitung entsprechende Schleifpads im Sortiment.

Durch Funkenflug kann durch Fremdpartikel, welche möglicherweise auf den Edelstahl gelangen, oberflächlicher Rost entstehen. Wir bitten Sie daher, das Material bei der Bearbeitung sorgfältig zu trennen.

BOHREN

Die Geländerpfosten müssen an der Betonplatte oder Konstruktion sicher befestigt werden. Schauen Sie bitte in den Positionsplan (siehe Anhang), welche Befestigungsmittel durch unsere prüffähige Statik vorgegeben werden. Bei Geländerpfosten müssen die Handlaufrohre mit den Handlaufträgern am Geländerpfosten befestigt werden. Die Handlaufrohre werden an der Rohrsütze angeschraubt und die Rohrstütze in die obere Geländerpfosten-Öffnung geklebt. Wir empfehlen für unser System Gewinde M5 in das Handlaufrohr einzubringen. Dazu haben wir passende Kernlochbohrer 4,2 mm und Gewindeschneider im Sortiment. Um die Standzeit der Bohrer zu verbessern, halten warentsprechendes Bohr- und Schneidöl bereit, mit welchem die Bohrer und Gewindeschneider benetzt werden sollten.

SCHRAUBEN

Unsere Geländer werden gesteckt, geschraubt und geklebt. Schweißarbeiten fallen nicht an! Die Geländerpfosten sind vorgebohrt. Für den Zusammenbau der vorkonfigurierten Sets haben wir Ihnen alle erforderlichen Schrauben beige packt. Wir empfehlen nur Werkzeuge zu verwenden, die zuvor gründlich von Restpartikeln anderer Werkstoffe befreit wurden, da diese sich in den Schraubköpfen absetzen und später zu Oberflächenkorrosion führen können. Weiterhin müssen alle Bohrlöcher von Bohrmehl befreit werden.

KLEBEN

Als Fügechnik werden Geländer immer mehr geklebt als geschweißt. Diese Technik nutzen auch wir für unser System. Daher bieten wir Ihnen zuverlässige Klebstoffe für die Verbindung von Rohren. Die Klebestelle muss zuvor gründlich vorbereitet werden. So müssen die Stellen frei von Öl und Fett sein.



Achtung

Verwenden Sie bitte nur geeignetes Bodenbefestigungsmaterial. Lassen Sie sich hierzu bitte vom Fachpersonal und / oder einem Statiker beraten.

1. REINIGUNG DES MONTAGEORTES

Stellen Sie bitte zunächst sicher, dass die Fläche, auf der Sie ihr neues Geländer montieren möchten, sauber ist. Es dürfen keinerlei Verunreinigungen vorhanden sein. Ebenso sollte die Fläche möglichst eben sein.

2. AUFTEILUNG DER GELÄNDERPFOSTEN

Bitte beachten Sie, dass die Geländerpfosten zunächst einmal nur platziert werden. Eine Verankerung erfolgt erst zu einem späteren Zeitpunkt.

Die Pfosten dürfen in der Draufsicht einen maximalen Abstand von 1m zueinander aufweisen (Mitte Pfosten bis Mitte Pfosten).

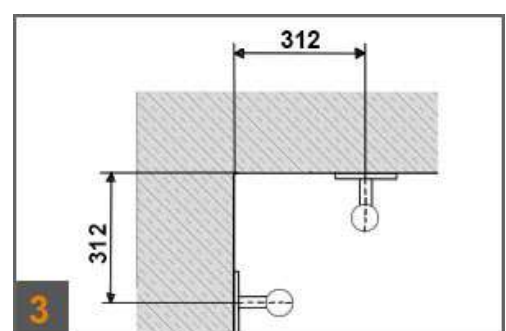
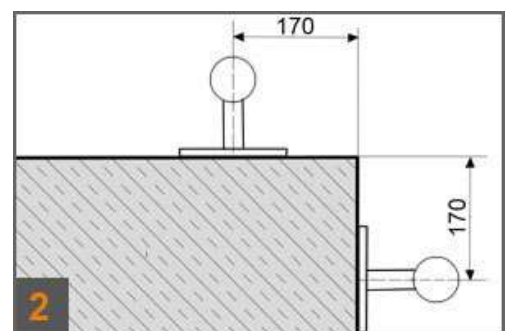
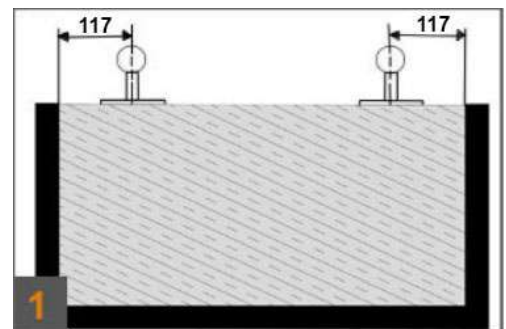
bei der "Comfort-Variante":

Schauen Sie bitte in den Grundriss Ihres konfigurierten Geländers. Diesem ist zu entnehmen, wo die Geländerpfosten zu platzieren sind.

bei der "Basic-Variante" bzw. den Geländer-Bausätzen:

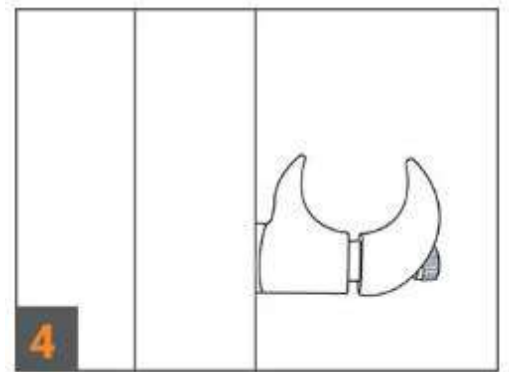
Teilen Sie die Geländerpfosten unter der Beachtung der folgenden Vorschriften symmetrisch auf. Wenn Sie ein Geländer mit einer oder mehreren Ecken bestellt haben, so sollten Sie mit der Aufteilung der Pfosten in der Ecke beginnen! Die nachfolgenden Angaben sind ungefähre Richtlinien. Eine Abweichung um wenige cm ist durchaus möglich.

- Der Anfangs- und Endpfosten wird jeweils mit einem Abstand von 117 mm (Mitte Pfosten zur Wand) angebracht (Abbildung 1).
- Wenn Sie ein Geländer mit einer oder mehreren Ecken bestellt haben, so sollte der erste Pfosten, bei einer **Außenecke**, aus der Ecke heraus bei 170 mm (Mitte Pfosten) gesetzt werden. (Abbildung 2)
- Handelt es sich um eine **Innenecke**, so wird der erste Pfosten bei 312 mm (Mitte Pfosten bis Ecke der Betonkante) gesetzt (Abbildung 3).



3. GELÄNDERPFOSTEN VORMONTIEREN

Jetzt müssen die unteren Glasrahmenrohrhalter an den Pfosten montiert werden (Abbildung 4). Hierzu lösen Sie einfach die beigefügt Schraube ein wenig. Bitte achten Sie darauf, die Schrauben im Anschluss lediglich leicht anzuziehen, da die beiden Bestandteile des Halters noch auseinander gezogen und das Nutrohr im weiteren Vorgehen hier noch angebracht werden muss.

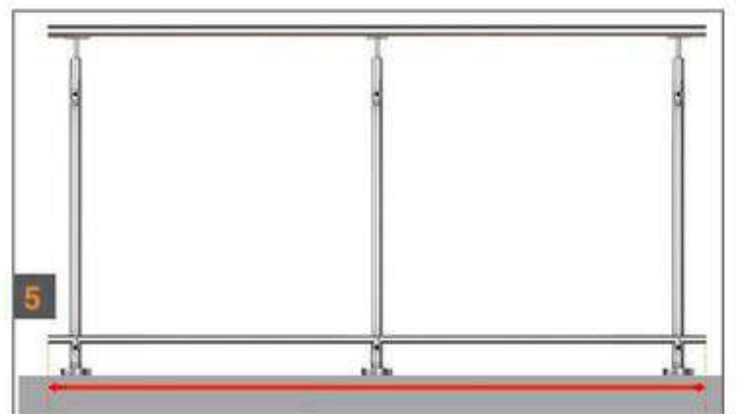


4. GELÄNDERPFOSTEN MONTIEREN

Wir empfehlen, die Pfosten auf jeder Strecke gleichmäßig zu verteilen und mit dem geeigneten Befestigungsmittel (siehe Positionsplan) am Tragwerk zu befestigen. Bitte beachten Sie, dass die Lage der Bodenplattenbohrungen abweichen kann.

5. NUTROHR AUFLEGEN

Legen Sie das untere und obere Nutrohr nacheinander in die Glasrahmenrohrhalter ein und markieren Sie die Stelle, an der diese ggf. gekürzt werden müssen. Planen Sie bei mehreren Nutrohren die geraden sowie die möglichen Eckverbinder entsprechend mit ein. Die Nutrohre sollte im Idealfall parallel mit dem Handlaufrohr verlaufen (bündig abschließen - Abbildung 5). Anschließend können diese gekürzt werden.



6. GLASSCHEIBEN BESTELLEN

Um die für Ihr neues Geländer perfekt passenden Glasscheiben fertigen zu lassen, ist es absolut essenziell, dass Sie uns die exakten Streckenmaße (Abbildung 5) mitteilen. Messen Sie demzufolge bitte die endgültige Länge des Nutrohrs / der Nutrohre und teilen Sie uns diese mit.



Das HUERO Beraterteam

Sie erreichen unser Beraterteam unter info@huero.de oder unter **02932 - 8901680**

Mo bis Do: 10:00 - 12:00 & 14:00 - 16:00 Uhr **Fr:** 10:00 - 12:00 Uhr

7. GLASMONTAGE VORBEREITEN

Legen Sie die unteren Nutrohre in der richtigen Reihenfolge nebeneinander. Kleben Sie die möglichen Verbinder mit dem beigegefügt Kleber ein.

8. GLASSCHEIBEN MONTIEREN

Fügen Sie das Gummiprofil in das Nutrohr ein und setzen Sie anschließend die Scheiben ein (Abbildung 6).

Setzen Sie anschließend das obere Gummiprofil auf die Scheiben und stecken Sie das obere Nutrohr auf (Abbildung 7).

Anschließend können Sie die Konstruktion auf die unteren Glasrahmenrohrhalter setzen.

9. ROHRHALTER FESTZIEHEN

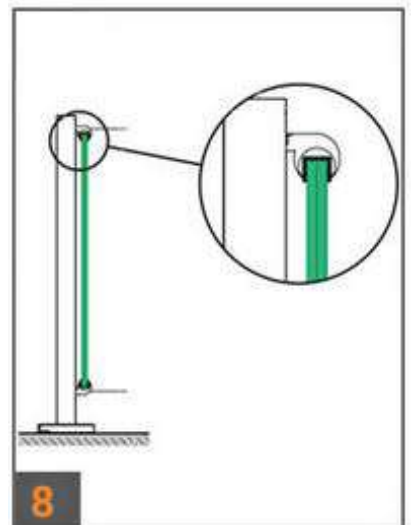
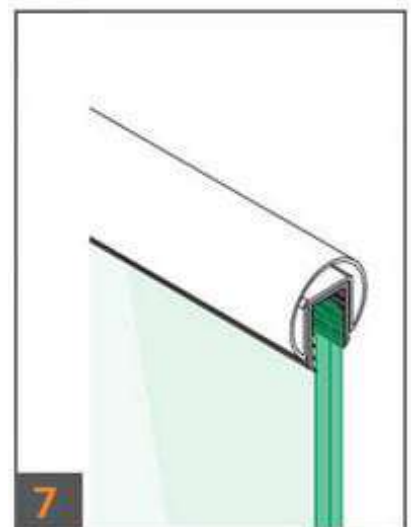
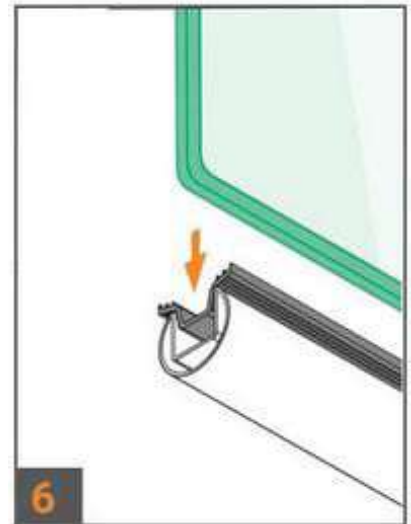
Anschließend müssen die **oberen** Glasrahmenrohrhalter an den Pfosten montiert werden (Abbildung 8). Setzen Sie das Nutrohr ein und ziehen Sie die Schrauben fest an. Dann müssen die Schrauben der unteren Glashalter noch festgezogen werden.

10. HANDLAUF VORBEREITEN

Der Grundaufbau ist jetzt vorhanden. Kleben Sie jetzt die Rohrstützen in die Geländerpfosten ein.

Ein kurzer Montageclip veranschaulicht Ihnen, wie eine Handlaufstütze schnell und einfach in einen Geländerpfosten eingeklebt wird.

<https://www.youtube.com/watch?v=Ndmv8AeaPcU&t=1s>



Legen Sie das Handlaufrohr anschließend auf die Handlaufträger auf. Planen Sie bei mehreren Handlaufrohren die geraden sowie die möglichen Eckverbinder entsprechend mit ein.

Kürzen und entgraten Sie die Rohre und legen Sie diese anschließend zusammen mit den Verbindern auf die Rohrstützen auf. Zeichnen Sie die Bohrlöcher mit einem Filzmarker an und kennzeichnen Sie die Rohrreihenfolge. Bohren Sie die Löcher und schneiden Sie die M5 Gewinde.

11. HANDLAUF MONTIEREN

Verkleben Sie die Rohre in der passenden Reihenfolge mit den Verbindern. Montieren Sie diese anschließend mit Hilfe der Linsenkopfschrauben an den Rohrstützen. Schlagen oder pressen Sie anschließend die Rohrendkappen mit einem Gummi- oder Schonhammer in die Handlaufrohre ein.

Sehen Sie sich an, wie man ein Handlaufrohr richtig kürzt und montiert.

<https://www.youtube.com/watch?v=Ltwvrgs8gXY&t=1s>

<https://www.youtube.com/watch?v=CqF21GZtivc&t=28s>



Ihr neues Geländer ist montiert? Damit Sie lange Freude an dessen makellosen Optik haben, gilt es dies entsprechend zu reinigen und pflegen. Nachfolgend finden Sie daher Tipps und Tricks.

REINIGUNG DER EDELSTAHLBAUTEILE

Fingerspuren und leichte Verschmutzungen lassen sich ganz einfach nach Bedarf mit warmen Wasser und einem weichen Mikrofasertuch entfernen. Achten Sie bitte darauf, keine Tücher zu verwenden, die vorher mit anderen Metallen in Berührung gekommen sind. Ein Tropfen Spülmittel kann die Reinigung verstärken und ist für das Material ungefährlich. Im Handel werden spezielle Reinigungsmittel angeboten, die einen Schutzfilm hinterlassen.

Wenn Sie Reinigungsmittel einsetzen möchten, sollte das Material mit kaltem Wasser nachbehandelt werden. Um Kalkspuren zu vermeiden, bietet sich entmineralisiertes Wasser an. Trocknen Sie das Ganze mit einem sauberen, weichen Tuch.

VERMEIDEN SIE:

- Chlorhaltige Reinigungsmittel
- Bleichmittel
- Scheuermittel
- Reinigungsmittel für Silber

REINIGUNG DER GLASSCHEIBEN

Nach der Montage der Glasscheiben sollten diese mit einem weichen Tuch und herkömmlichen Fensterreinigungsmittel gereinigt werden. Falls Sie noch mitten in der Bauphase Ihrer Immobilie sind bzw. noch einige Arbeiten in der Nähe des Geländers zu erledigen haben, ist darauf zu achten, dass Verschmutzungen mit aggressiven Mitteln jeglicher Art (wie z.B. Putz) dringend zu vermeiden sind. Sollte Ihnen doch einmal ein Missgeschick passieren, sollten Sie dies umgehend mit ausreichend sauberem Wasser sowie einem entsprechenden Glasreinigungsmittel beseitigen.

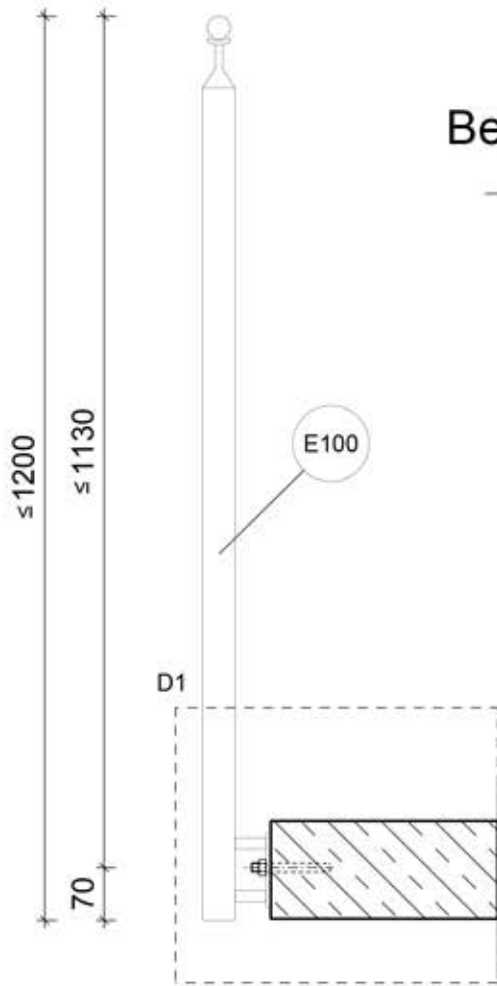
Achten Sie bitte darauf, dass die verwendeten Tücher sauber und somit frei von jeglichen Schmutzpartikeln sind. Diese könnten ungewollte Kratzer verursachen. Auf allgemeine Haushaltsreiniger oder aggressive Scheuermittel, welche Schleifpartikel enthalten, sollte generell verzichtet werden! Hartnäckige Verunreinigungen können Sie in der Regel mit etwas Spiritus oder Essig entfernen. Auch hier sollten Sie die bearbeitete Fläche im Anschluss mit einem weichen Tuch trocknen. Bitte achten Sie stets darauf, bei der Reinigung keinen Druck auf die Scheibe auszuüben, um einen Bruch zu vermeiden.



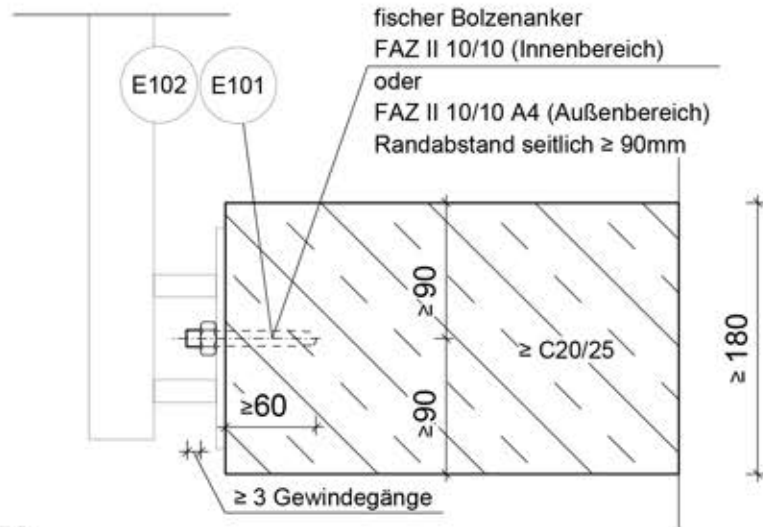
Bewerten Sie uns auf Google

Wir würden uns sehr über eine ehrliche Bewertung von Ihnen auf Google freuen! Scannen Sie dafür ganz einfach den QR-Code oder gehen Sie auf:
<https://supple.live/PpekGd7nrAgVtXsV7>

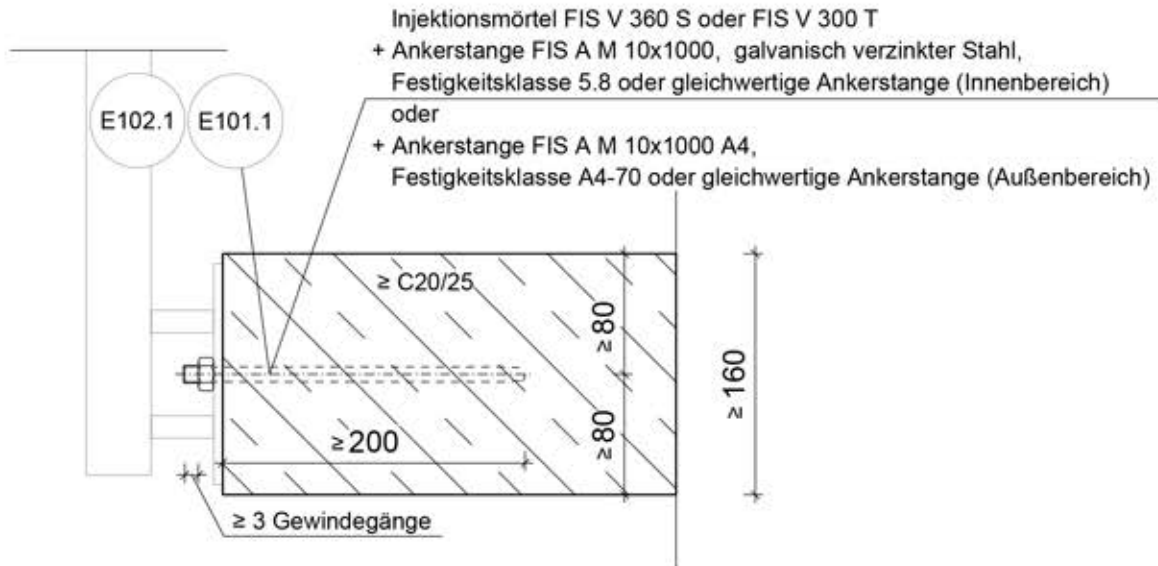
Übersicht, M 1:10



Befestigung seitlich an Stahlbeton, Variante 2, M 1:5

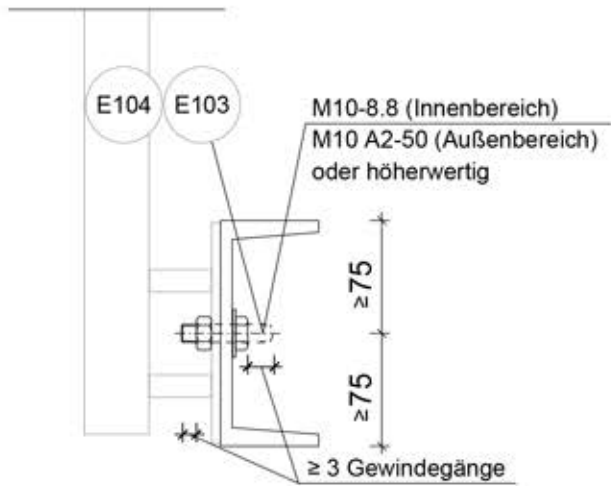


Befestigung seitlich an Stahlbeton, Variante 1, M 1:5

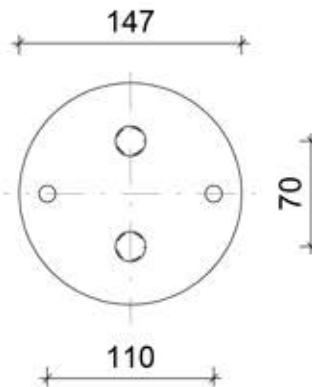
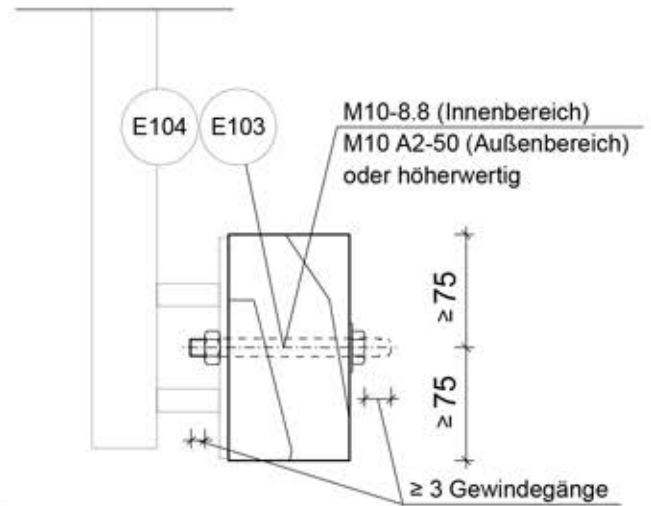


Position	Positionsbeschreibung
E100	Geländerpfosten seitlich, ROHR 42.4-2 Edelstahl Werkstoff 1.4301
E101	NW Befestigungsmittel - Stahlbeton, Dübel, seitlich, Innenbereich
E101.1	NW Befestigungsmittel - Stahlbeton, Dübel, seitlich, Innenbereich - Alternative
E102	NW Befestigungsmittel - Stahlbeton, Dübel, seitlich, Außenbereich
E102.1	NW Befestigungsmittel - Stahlbeton, Dübel, seitlich, Außenbereich - Alternative
E103	NW Befestigungsmittel - Schraubverbindung, seitlich, Innenbereich
E104	NW Befestigungsmittel - Schraubverbindung, seitlich, Außenbereich

Befestigung seitlich an Stahlprofil, M 1:5



Befestigung seitlich an Holz, M 1:5



Auftraggeber:



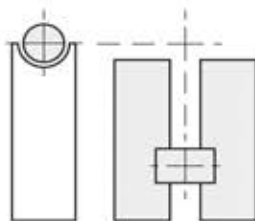
HUERO Vertriebs GmbH

Röhrstraße 15, D-59759 Amsberg

Tel: +49 2932 8901680

e-Mail: info@huero.de

Bearbeiter:



Index	Datum	Name	Art der Änderung
a			
b			
c			

BAUHERR:

BAUVORHABEN: Geländerbefestigung

BAUTEIL: Positionsplan Edelstahlprofil mit seitlicher Befestigung

Maßstab: 1 : 10 / 5

Proj. Nr.: 035-16

Auftrags-Nr.:

gezeichnet: Datum: 06.04.2018

Zeichnungs
Nr.:

Sachbearbeiter:

Größe:

P-01a